

ESCUELA DE
PSICOTERAPIA
DE VALENCIA

34ª PROMOCIÓN

CURSO DE FORMACIÓN EN TERAPIA “Gestalt Integrativa”

CURSO 2020 – 2021

Curso reconocido por:

- **El Colegio Oficial de Psicólogos de la Comunidad Valenciana (COP-CV)**



**Col·legi Oficial de Psicologia
Comunitat Valenciana**

- **La Asociación Española de Terapia Gestalt (AETG)**

ASOCIACIÓN
ESPAÑOLA
TERAPIA
GESTALT



- **El Curso cumple con los requisitos establecidos por la Federación Española de Asociaciones de Psicoterapeutas (FEAP)**

INDICE

Portada	1
Índice	2
Psicoterapia Gestalt Integrativa	3
Curso y objetivos de la formación	5
Estructura de la formación	6
Programa de contenidos	7
Virtudes y Competencias	8
Información general	9
Actividades complementarias	10
Docentes	11
Tutores	12



CURSO DE FORMACIÓN EN TERAPIA “Gestalt Integrativa” (34ª Promoción)

El curso de Terapia Gestalt además de un curso formativo constituye el aprendizaje de un estilo de vida.

La conciencia, la importancia de las relaciones, la identidad personal, la creatividad, la profundidad de la mirada, la curación y la salud, el fomento de capacidades... y potenciar los valores humanos fundamentales, que son indispensables para nuestra búsqueda esencial de la felicidad. Todos ellos conforman algunos de sus ejes básicos, de ahí la importancia que da tanto al **Desarrollo Personal** como a la **Formación de Terapeutas**.

La idea de **la terapia** está ligada al de **la salud** y ésta deriva de una concepción del ser humano en el mundo.

En la **Escuela de Psicoterapia de Valencia** nos interesan las personas, por tanto abarcamos deferentes estados de su vivir: el mundo de los problemas, la enfermedad, el sufrimiento y las crisis... pero también investigamos las fuerzas humanas saludables, potenciadoras y vitales, por ello para orientar **al bienestar** además de curar el dolor o el sufrimiento es necesario conocer las capacidades, el nivel de resiliencia, la fuerza interior,... en suma, los aspectos favorables de nuestra naturaleza que nos ayudan a protegernos y superar los eventos problemáticos.

La Terapia Gestalt desarrolla concepciones fundamentales sobre **la salud y el crecimiento**, el objetivo de la terapia, la relación terapeuta-paciente, el desarrollo del poder personal, las relaciones y los vínculos, los caminos hacia el bienestar... así como planteamientos para que el cambio terapéutico o personal sea posible y duradero. También el aspecto ético y los valores existenciales, constitutivos de nuestra línea de pensamiento y acción.

El proceso terapéutico lo focalizamos en desarrollar la conciencia, tanto en contenidos como en procesos y en un modo de intervención donde la eficacia reside en la precisión diagnóstica y en la calidad de la relación terapéutica, la que se construye a partir de la propia madurez y compromiso del terapeuta y de la confianza en el paciente y en su propio proceso y evolución.

La Terapia Gestalt también se puede percibir como un proceso artístico que resulta de la interacción creativa entre conflictos y proceso curativo o de desarrollo. La creatividad es un acto de valentía, una ampliación de límites, la afirmación de la vida más allá de la vida habitual. La **Terapia Creativa** es un proceso de **crecimiento personal**, una acción para resolver problemas, un modo de aprendizaje continuo, un desplazarse hacia un funcionamiento nuevo mediante el

desarrollo de capacidades y nuevas actitudes de vida. La asimilación de otras metodologías permite un enfoque más rico, generando nuevas opciones y posibilidades.

La concepción holística de la Gestalt conlleva el trabajo en todas las dimensiones de la persona, el trabajo corporal, la vida emocional, la intelectual y la espiritual y la interrelación entre ellas. Igualmente el mundo de las relaciones y los vínculos que se trazan creando una auténtica red de vida con sus límites y posibilidades. Eso traza las conexiones más significativas y las intrascendentes, las visibles y las sutiles así como la proyección existencial.

Desde 1985, en que comienza este programa, nuestra orientación se dirige a formar a terapeutas y profesionales, con conocimientos y recursos que le permitan la práctica profesional y el desarrollo de una actitud generativa sustentada en el valor de la presencia, el compromiso y la aceptación del ser.

Los principios que sustentan nuestra orientación podríamos concretarlos en:

- La calidad del contacto generadora de confianza y profundidad tanto en el aprendizaje como en las relaciones.
- La amplitud de la mirada que permiten percepciones más amplias de la persona y su vida, a nivel individual o relacional y lograr una mayor comprensión y precisión en el diagnóstico y detección de problemas y soluciones.
- El desarrollo personal de cada participante potenciando sus recursos, fortaleza, empatía y capacidad de comunicación y de relación.
- Fomentar y estimular la capacidad terapéutica y la generación de saludables formas de vida.
- El seguimiento continuado del proceso formativo y de las prácticas, individuales y supervisadas, tanto por los tutores como de los responsables formativos en aras de conseguir una formación integral y efectiva.



OBJETIVOS DE LA FORMACIÓN

1. Desarrollar el **aprendizaje** teórico, técnico, clínico y vivencial, para su aplicación en los diversos campos relacionados con la salud, la comunicación y la educación.
2. Capacitar para la **autorregulación**. Tomar conciencia de nuestros propios estados y recursos internos, su regulación y flexibilidad para afrontar cambios.
3. Aumentar la capacidad de **comunicación**, la empatía y la creación para el logro de relaciones saludables y generativas.
4. Orientar la capacidad terapéutica para **dirigir los procesos de cambio**, la resolución de conflictos y el fomento de la cooperación.
5. Fomentar la **actitud generativa** con capacidad de evocar una actitud profesional y vital en tres líneas básicas:
 - Proceso terapéutico de curación.
 - Desarrollar una orientación al bienestar y
 - Desarrollar capacidades y fortalezas vitales.
6. Profundizar en la **formación existencial**, que incluye temas básicos del ser humano e inquietudes concernientes a su existencia.
7. La realización de **prácticas** y la **supervisión** de las mismas a nivel individual y grupal.

A QUIÉN SE DIRIGE

Este curso está dirigido a:

1. **Estudiantes y profesionales en la relación de ayuda:** psicólogos y terapeutas, médicos, trabajadores sociales, educadores, consultores, maestros, mediadores y comunicadores... que deseen desarrollar o ampliar sus conocimientos y recursos terapéuticos para su aplicación profesional tanto a nivel individual como grupal.
2. **Desarrollo personal:** Para aquellas personas interesadas en mejorar su autoconocimiento, creatividad y capacidad comunicadora tanto en el ámbito individual y familiar como en sus relaciones o en la vida profesional y social.

LOS 7 COMPONENTES ESENCIALES DE LA FORMACIÓN EN TERAPIA GESTALT INTEGRATIVA EN LA EPV

¿Qué pasaría si pudieras aumentar tu capacidad personal en un porcentaje significativo y desarrollar competencias profesionales que hasta ahora te parecían desconocidas?

1. Lograr un buen posicionamiento.

Es conocer dónde se está y qué se persigue, de ahí emana la expresión y dirección vital, la superación personal, el liderazgo, el trabajo en equipo y la motivación. Podemos así centrar la atención, ver las opciones y decidir lo que tiene sentido y lo que carece de él.

2. Desarrollo de la comunicación.

Al estar en el mundo de los medios se requiere una “alfabetización mediática” para saber en qué confiar. En las relaciones interpersonales, ayuda a mejorar la capacidad empática, tender a la comunicación eficiente y mantener la coherencia entre valores, palabras y acciones.

3. Conocer el mundo interior de las personas.

Para ampliar las capacidades y opciones no basta con percibir las manifestaciones externas, es necesario viajar a la persona interior que somos, conocer nuestras raíces, creencias y valores, deseos, incongruencias, patrones de vida,... Lo no manifiesto es el lugar donde se escribe el guion de la vida.

4. Transforma tus límites en fuerza y capacidad.

El poder personal es esencial y el fundamento de la salud y el bienestar. Se manifiesta de forma física, emocional, mental, intuitiva... de modo burdo o sutil. El poder es la fuerza motriz – la energía – de todo cuanto hacemos, lo que nos lleva a lograr o fracasar, sanarnos o enfermarnos, tener fuerza o tener miedo,...

5. La creatividad como fuente de vida.

La creatividad humana da color a la vida y permite explorar todas las facetas de nuestro ser, respetando la integridad personal. La creatividad posibilita la ampliación de límites y la terapia el proceso de curar y desarrollarnos, y a través de la imaginación, desarrollar las aspiraciones de vida.

6. La eficacia terapéutica.

Reside en la calidad de la relación y la comunicación, la que construimos desde la confianza y la fe en cada persona y en su proceso de vida, así como el desarrollo de conocimientos y capacidades que permiten el proceso terapéutico de desarrollo y curación.

7. Crear grupos y entornos con propósito elevado.

El mundo del mañana será diferente al actual por tanto enseñamos conceptos, sistemas y técnicas atemporales que siempre han sido y serán importantes: las relaciones, la innovación, las emociones positivas, trabajos de equipos cooperativos, virtudes y competencias y el trabajo integral de los hemisferios cerebrales.

ESTRUCTURA DE LA FORMACIÓN

La formación didáctica tiene una duración aproximada de 750 horas lectivas y además la Terapia Personal y la Supervisión.

ÁREA DIDÁCTICA

1. Talleres formativos.

Son la base de la formación y en ellos se desarrollan los distintos temas y contenidos del programa en varios niveles:

- ❖ Área Teórica
- ❖ Área de Formación Técnica
- ❖ Área de Intervención y Aplicaciones
- ❖ Área Terapéutica y Dinámica Grupal
- ❖ Área de Prácticas Supervisadas

Se incluyen los textos y documentación facilitada a los participantes.

2. Acompañamiento y desarrollo didáctico.

- ❖ Seguimiento teórico y experiencial.
- ❖ Lecturas y sesiones de videoterapia.
- ❖ Sesiones clínicas.
- ❖ Ejercicios didácticos de formación y prácticas de intervención clínica.
- ❖ Trabajos complementarios y de exposición.

3. Tutorías personalizadas.

4. Áreas Complementarias.

- Conferencias, Talleres, Charlas-coloquio, Seminarios,...
- Área de Comunicación.
- Innovación terapéutica.

8. Aula Virtual.

ÁREA DE SUPERVISIÓN.

ÁREA TERAPÉUTICA Y DE DESARROLLO PERSONAL.



PROGRAMA DE CONTENIDOS -Resumen-

De acuerdo al programa de la Asociación Española de Terapia Gestalt:

Ciclo 1º

- ✚ Concepciones y principios de la Terapia Gestalt.
- ✚ La Conciencia y la Toma de Conciencia.
- ✚ Polaridades e integración de la personalidad.
- ✚ El Ciclo Psicofisiológico de Satisfacción de Necesidades.
- ✚ Los Mecanismos de resistencia y evitación.
- ✚ Fronteras y límites en el contacto y las relaciones.
- ✚ Una Comprensión holística de la Salud, la Enfermedad y la Curación.
- ✚ El grupo. Dinámica grupal.
- ✚ Método, técnicas y estrategias en Gestalt.
- ✚ El trabajo corporal gestáltico.
- ✚ Sueños, mitos, cuentos y fantasías.
- ✚ Aplicaciones de la Gestalt en la práctica clínica y en el desarrollo del potencial humano.

Ciclo 2º

- ✚ El proceso de terapia y de crecimiento: encuadre, diagnóstico e intervención.
- ✚ Temas y experimentaciones en Gestalt.
- ✚ Mecanismos neuróticos de resistencia y evitación (II)
- ✚ Creencias, Actitudes y Valores (I) y (II).
- ✚ Las raíces y los caminos en la afectividad. El mundo emocional y vincular.
- ✚ Crisis de vida y emociones destructivas.
- ✚ La identidad creativa y curativa. La actitud del terapeuta.
- ✚ El grupo. Dinámica grupal (II).
- ✚ Adicciones y dependencias afectivas.
- ✚ La Depresión.
- ✚ Psicopatología (I).
- ✚ Síntomas, enfermedades y alteraciones psicósomáticas.
- ✚ El desarrollo mental. Pensamiento fluido y creativo.
- ✚ Integración, entrenamiento y prácticas supervisadas.

Ciclo 3º

- ✚ Conducción y dirección de grupos.
- ✚ Las figuras parentales y el desarrollo familiar.
- ✚ Vida y relaciones de pareja.
- ✚ Crisis vitales y cambios existenciales.
- ✚ Pérdidas, duelos y regeneración.
- ✚ La sanación de las heridas emocionales.
- ✚ La voz del síntoma. Trabajo con órganos y enfermedades.
- ✚ Transferencia y Contratransferencia. Lo patológico en las relaciones.
- ✚ Las escenas y situaciones temidas.
- ✚ Métodos creativos en la terapia individual.
- ✚ Sensualidad, sexualidad e intimidad.
- ✚ Los Caminos del Crecimiento.
- ✚ Aplicaciones de la Gestalt en el proceso de sanación y crecimiento.
- ✚ El proceso del SER. Taller de cierre e integración.

PROGRAMA DE ACTIVIDADES COMPLEMENTARIAS

Actividades optativas complementarias a la formación, de acuerdo al criterio de la EPV.

Aula virtual: La propuesta formativa será dinamizada desde el Aula Virtual donde los estudiantes podrán encontrar: dossiers didácticos, material para el estudio, bibliografía, seguimiento de trabajos,...

Material didáctico: Se facilitará anualmente un dossier y/o libros de textos básicos.

Arteterapia y Creatividad

- Respiración y gestión de la ansiedad y el estrés.
- Trabajo Corporal y Psicodrama.
- Música, danza, pintura, canto, teatro...

Sesiones Clínicas Sesiones periódicas a lo largo del curso.

Charlas y Conferencias: Son de asistencia libre. (Ver programa de Formación).

Sesiones de videoterapia y dinámica formativa: Con el objetivo principal de abordar asuntos personales o formativos. Se complementará con lectura de textos, visionado de videos y otros ejercicios prácticos.

Área de Virtudes y Competencias Amor, compasión, comprensión, confianza, conocimiento, entendimiento, esperanza, fortaleza, generosidad, gratitud...

Adaptabilidad, alegría, amistad, autodisciplina, autoestima, compromiso, coraje, crear, curiosidad, disfrute, generosidad, honestidad, iniciativa...

Grupo de Terapia y Crecimiento personal Asistencia opcional. Se realizan quincenalmente entre semana.

Grupos de Supervisión y Práctica Terapéutica: Asistencia opcional. Se realizan mensual o quincenalmente entre semana.

INFORMACIÓN GENERAL

Las personas interesadas en matricularse deben efectuar **una entrevista previa** con el Tutor o Director del programa, y posteriormente cumplimentar el boletín de inscripción adjuntando su currículum y dos fotografías de tamaño carnet.

Duración: La formación **completa** se imparte en tres ciclos formativos y cumple los requisitos y condiciones de la **AETG** y de la **FEAP**

La inscripción a cada ciclo se realiza de forma anual.

- Área Didáctica..... 600 h.
 - Ciclo I 195 h.
 - Ciclo II 195 h.
 - Ciclo III 210 h.
- Área Didáctica Complementaria (optativa):
Arteterapia, Estudio de Terapia, Videoterapia..... 100 h.
- Área de Supervisión (10h.) y Terapia Personal (80 h)..... 90 h.
(Requisito solicitado por la AETG y FEAP para su certificación)

Inicio del Ciclo 1º: **25, 26 y 27 de Septiembre de 2020**

En este primer ciclo se realizarán 12 talleres formativos en fin de semana, uno al mes de septiembre a julio, con una duración de 15 horas.

Horario: Viernes de 18,30 a 21,30 h.
Sábado de 10 a 14 h y de 16 a 20 h.
Domingo de 10 a 14 h.

El horario de los talleres residenciales (Ciclo II y Ciclo III) se establece en su momento.

TITULACIÓN

Certificado de: “Desarrollo Humano y Comunicación”. Se facilitará a los participantes que sólo asistan a los talleres u otras actividades y que no realicen alguna de las partes del programa.

Diploma de: “Terapia Gestalt: Teoría y Metodología”. Se facilitará a cada participante que haya completado el programa en su totalidad según los criterios de la AETG.

- Curso reconocido de **Interés Técnico-Profesional por el Colegio Oficial de Psicólogos de la Comunidad Valenciana (COP-CV).**
- Curso reconocido por la **Asociación Española de Terapia Gestalt (AETG).**
- El Curso cumple con los requisitos mínimos establecidos por la **Federación Española de Asociaciones de Psicoterapeutas (FEAP).**

El Diploma acreditativo faculta al interesado para la utilización de esta metodología, respetando las disposiciones legales vigentes que regulen su ejercicio profesional.

Nota: El Centro se reserva la facultad de realizar variaciones en el programa o en el contenido del mismo por cuestiones organizativas, formativas o de otra índole ya que el sentido de este documento es ofrecer una orientación sobre la formación

DOCENTES



Vicente Cuevas (Valencia). Fundador y Director de la EPV. Psicólogo Clínico. Psicoterapeuta y Arteterapeuta. Pionero en Gestalt, PNL y en Psicología Humanista en Valencia. Miembro Didacta y Miembro Supervisor de la AETG, Clínico de AESPAT y Psicoterapeuta de la FEAP. Formador en Constelaciones Familiares. Psicólogo Especialista en Psicoterapia (Acreditado por la Federación Europea de Asociaciones de Psicólogos – EFPA). Dirige y colabora en programas de Formación en Psicoterapia en España, Bélgica y Latinoamérica. www.vicentecuevas-psicologo.com



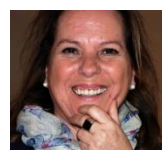
Maru Martí (Valencia). Terapeuta y educadora de orientación gestáltica. Post-graduada en Psicoterapia Integrativa. Miembro Didacta, Titular y Supervisora de la AETG y Psicoterapeuta de la FEAP. Coordinadora de Formación de la EPV. Exvocal de la junta directiva de la AETG.



Rosa Martínez (Valencia). Psicóloga Clínica, Sexóloga y Psicoterapeuta. Miembro Didacta y Supervisor de la AETG y Psicoterapeuta de la FEAP. Psicóloga especialista en Psicoterapia (Acreditada por la EFPA).



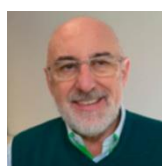
Ilse Gschwend (Austria). Psicóloga. Terapeuta Docente de Terapia familiar Sistémica. Miembro Titular de IAG (Asociación Internacional de Soluciones Sistémicas), INFOSYON (Foro Internacional de Constelaciones Sistémicas en Organizaciones y contextos Laborales), y en ÖfS (Foro Austriaco de Constelaciones Sistémicas).



Azucena Martí (Castellón). Psicóloga Clínica y Psicoterapeuta. Experta en terapia familiar y especialista en drogodependencias en la U.C.A. de Vall D'Uxó. Ex-Presidenta de Socidrogalcohol de la Comunidad Valenciana.



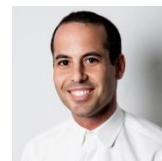
Wilfried Nelles (Alemania). Ha contribuido al desarrollo de las Constelaciones Familiares durante muchos años, antes de transformar el trabajo con constelaciones en el Proceso de Integración de Vida. Ha publicado 16 libros y trabaja constelando y enseñando en muchos países de Europa y Asia oriental.



Fidel Ros (Alicante). Psicólogo Clínico. Miembro Titular de la Asociación ABH. Psicoterapeuta gestáltico. Miembro Clínico de la AESPAT. Especialista en Constelaciones Familiares.



Teresa Velasco. (Murcia) Psicóloga. Terapeuta Gestalt. Especialista en terapia gestalt infantil y adolescentes. Miembro Clínico de la Asociación Española de Análisis Transaccional. AESPAT. Miembro Titular de la AETG.



Iván Gómez. (Valencia) Psicólogo. Terapeuta Gestalt. Miembro Titular de la AETG y la FEAP. Director del Centro de Acompañamiento Creativo y consultor y supervisor del Centro de duelo de PLAMIENOK n.o. (Bratislava, Eslovaquia). Dirige campamentos terapéuticos para niños con pérdidas. Dicta talleres en técnicas de comunicación, psicodrama y cuidados paliativos.



Francisco Huertas. (Ecuador) Teólogo, Profesor de neurodanza y mindfulness, formado en terapia gestalt integrativa en la EPV, Máster en mediación de conflictos sociales. Actualmente vive en Ecuador dedicado a la intervención en crisis y emergencias



Freya Bello. (Valencia) Licenciada en Medicina y Cirugía por la Universidad de Valencia en 1982. Formada en Terapia Gestalt Integrativa en la EPV. Miembro de la Sociedad **Freya** Internacional de Cirugía Vasculuar, capítulo de Flebología. Miembro de la Sociedad de Medicina y Cirugía Cosmética. Miembro de la Sociedad Valenciana de Flebología.

Otros docentes colaboran en áreas específicas y se indican a lo largo de la formación.

AETG: Asociación Española de Terapia Gestalt.
AESPAT: Asociación Española de Análisis Transaccional.
FEAP: Federación Española de Asociaciones de Psicoterapeutas.
ABH: Asociación Española de Constelaciones Familiares Bert Hellinger.
EFPA: Federación Europea de Asociaciones de Psicólogos.

TUTORES

PROMOCIÓN XXX

Iris Fernández. Neuropsicóloga. Con amplia experiencia en intervención terapéutica en el neurodesarrollo y las necesidades educativas especiales. Terapeuta Gestalt especializada en infancia, adolescencia y acompañamiento familiar

PROMOCIÓN XXXI

Júlia Pons. Psicóloga Sanitaria y Psicoterapeuta. Formada en Terapia Gestalt Integrativa. Máster en Desarrollo Infantil y Atención Temprana. Máster en Dirección de Centros de Servicios Sociales. Amplia experiencia acompañando a personas.

Luis Cuesta. Trabajador Social. Formado en Terapia Gestalt Integrativa. Educación Infantil: Autonomía, Juego, Expresión y Comunicación. Adopción nacional e internacional. Integración Social: Mediación y Familia.

PROMOCIÓN XXXII

Cristina Ballesteros. Psicóloga. Terapeuta y Educadora social Formada en Terapia Gestalt Integrativa, Terapia Sistémica y Programación Neurolingüística. Formación actoral y diversas técnicas corporales. Más de 15 años acompañando a personas.

Cristina Amela. Terapeuta y Psicóloga Terapeuta y psicóloga, con especialidad en atención a mujeres en situaciones de violencia y sexóloga.

PROMOCIÓN XXXIII

Silvia Guerrero. Psicoterapeuta, Educadora Familiar y Asesora de Lactancia. Más de 10 años de experiencia en el asesoramiento de padres y Crianza Consciente. Coordinadora del programa municipal VITAE. (Ribar-Roja del Túrria)

Francisco García. Psicólogo, Psicoterapeuta e Ilustrador, Formado en Terapia Gestalt Integrativa, en Logoterapia y en Counselling y Acompañamiento en Situaciones de Duelo.